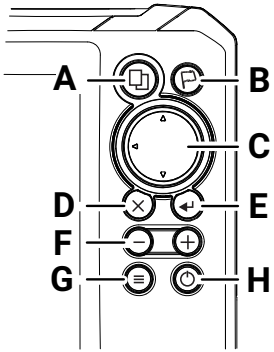


EAGLE® Pikaopas

Lowrance® Eagle® -monitoiminäytöstä on saatavilla useita eri kokoja. Tässä asiakirjassa kuvataan laitteen perustoiminnot. Tämän asiakirjan viimeisin versio ja täydellinen käyttöopas löytyvät osoitteesta: www.lowrance.com/downloads/eagle.

→ **Huomautus:** Lue laitteen mukana toimitettu asennusopas ennen laitteen käynnistämistä.

Fyysiset ohjauspainikkeet



A Sivut

- Aktivoi aloitussivu painamalla painiketta.

B Reittipiste

- Avaa Uusi reittipiste -valintaikkuna painamalla painiketta kerran.
- Tallenna reittipiste painamalla painiketta kaksi kertaa.
- Siirry Etsi-valintaikkunaan painamalla painiketta pitkään.

C Nuolet

Koko sivun tilassa:

- Kohdista kursori painamalla painiketta.
- Voit panoroida kuvaa mihin tahansa suuntaan painamalla tätä painiketta.

Monen paneelin sivuilla:

- Valitse paneeli painamalla painiketta.

Valikoissa:

- Navigoi painamalla painiketta.

D Poistu

Suurennetulla monen paneelin sivulla:

- Palaa monen paneelin sivulle painamalla painiketta.

Valikoissa ja valintaikkunoissa:

- Palaa edelliselle valikkotasolle ja poistu valintaikkunasta painamalla painiketta.

E Enter

Monen paneelin sivuilla:

- Suurennä valittu paneeli painamalla painiketta.

Valikoissa ja valintaikkunoissa:

- Vahvista valinta painamalla painiketta.

F Zoomaus

- Zoomaa kuvaa painamalla tätä painiketta.
- Luo MOB (mies yli laidan) -reittipiste sijaintiisi painamalla molempia painikkeita.

G Valikko

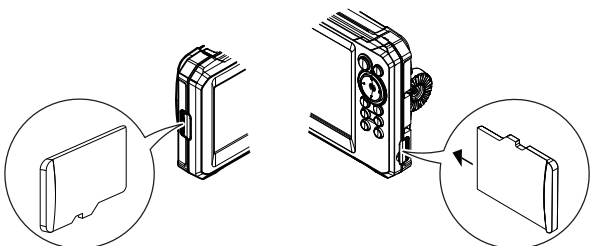
- Näytä valikko koko sivun tilassa painamalla painiketta.

H Virta

- Jos painiketta painetaan kerran, näyttöön avautuu **Järjestelmäasetukset**-valintaikkuna.
- Käynnistä tai sammuta yksikkö painamalla tätä painiketta pitkään.
- Vaihtelee taustavalon kirkkautta toistamalla lyhyitä painalluksia.

Kortinlukija

Liuta microSD®-kortti varovasti kortinlukijan paikkaan laitteen sivussa. Poista microSD®-kortti vetämällä sitä varovasti.



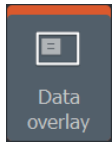
Järjestelmäasetukset

Avaa **Järjestelmäasetukset**-valintaikkuna (System Controls) painamalla kerran virtapainiketta.

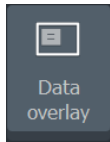


→ **Huomautus:** **Järjestelmäasetukset**-valintaikkunan sisältö määräytyy yhdistetyn laitteiston ja aktiivisena olevan paneelin mukaan.

Aktiiviset asetukset näkyvät oranssina
Järjestelmäasetukset-valintaikkunassa.



**Asetus
käytössä**



**Asetus poissa
käytöstä**

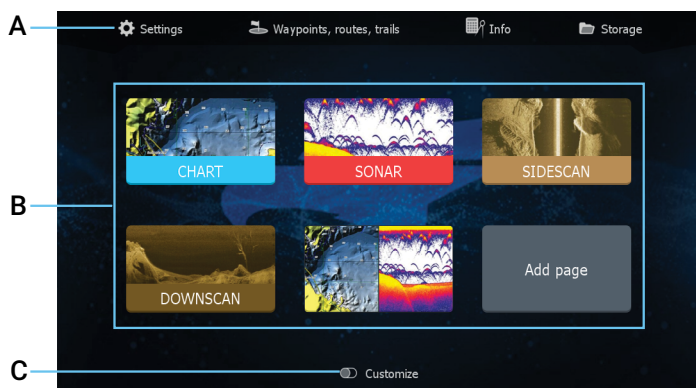
Näyttövalaistus

Voit asettaa kirkkauden ja valita päivä- tai yötilan
Järjestelmäasetukset-valintaikkunassa.

Voit selata taustavalon kirkkaustasoa painamalla
virtapainiketta toistuvasti.

Aloitussnäyttö

Avaa aloitusnäyttö painamalla Sivut-painiketta.



A Työkalut – Valitse tehtävän suorittamiseen tai tallennetun tiedon selaamiseen tarvittavan ikkunan painike.

B Sovelluskuvakkeet – Näytä sovellus valitsemalla kuvake.

C Muokkaus – Poista tai muokkaa mukautettuja sivuja ottamalla Muokkaus-tila käyttöön.

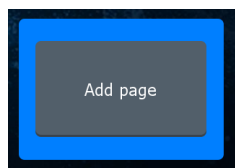
→ **Huomautus:** Aloitusnäytössä näkyvät sovelluskuvakkeet vaihtelevat monitoiminäytön ominaisuuksien mukaan.

Sivut

Voit tuoda sovellussivun näkyviin valitsemalla sen kuvakkeen aloitusnäytöstä.

Mukautetut sivut

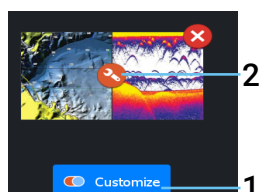
Järjestelmään kuuluu yksi valmiiksi määritetty mukautettu sivu, ja voit luoda niitä itse lisää.



Luo mukautettu sivu valitsemalla **Lisää sivu** -kuvake (Add Page).

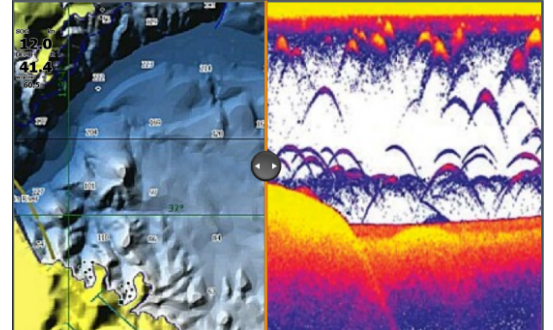
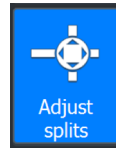
1 Ota **Muokkaus** käyttöön, jotta voit muokata olemassa olevia mukautettuja sivuja.

2 Valitse mukautettu sivu, jota haluat muokata.



Monen paneelin sivut

- Aktiivinen paneeli näkyy oranssilla kehystettynä.
- Vaihda aktiivisten paneelien välillä painamalla nuolipainikkeita.
- Voit suurentaa aktiivisen paneelin painamalla Enter-painiketta. Siirry takaisin monen paneelin sivulle painamalla poistumispainiketta.
- Valitse **Aseta jako** -vaihtoehto **Järjestelmäasetukset**-valintaikkunasta ja muuta paneelin kokoa nuolipainikkeilla. Vahvista asetelu painamalla valikko- tai Enter-painiketta.

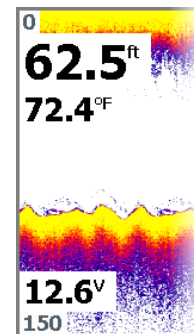
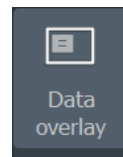


→ **Huomautus:** Paneelivalikko on käytettävissä suurennetuissa paneeleissa.

Tietokerros

Tietoja voidaan näyttää tietokerroksena kartta- ja kaikuluotainsivuilla. Tiedot määritetään erikseen jokaiselle oletusarvoiselle ja mukautetulle sivulle.

Ota **Tietokerros** (Data overlay) käyttöön tai poista se käytöstä **Järjestelmäasetukset**-valintaikkunassa.



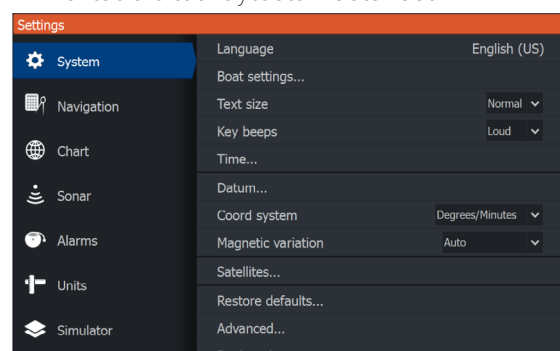
Tietokerroksen paikan tai tietojen muuttaminen:

- 1** Voit ottaa muokkaustilan käyttöön valitsemalla **Järjestelmäasetukset**-valintaikkunasta **Muokkaa tietokerrosta** -asetuksen.
- 2** Näytä muokausvaihtoehdot painamalla valikkopainiketta.
- 3** Tallenna muutokset painamalla sulkemispainiketta.

Asetukset

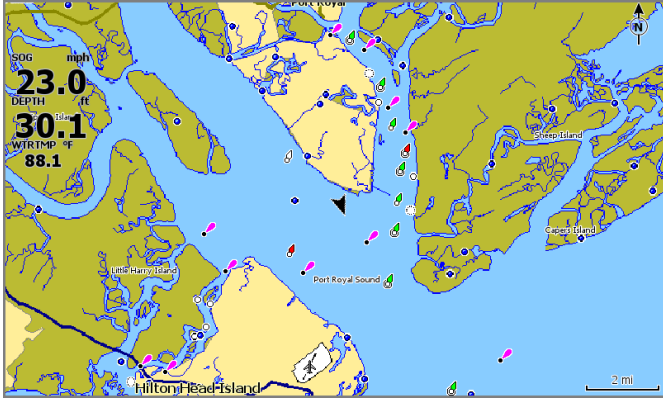
Asetukset-näytön (Settings) saa näkyviin kahdella tavalla:

- Valitse **Järjestelmäasetukset**-valintaikkunasta **Asetukset**, tai
- Valitse aloitusnäytöstä **Asetukset**.



Kartta

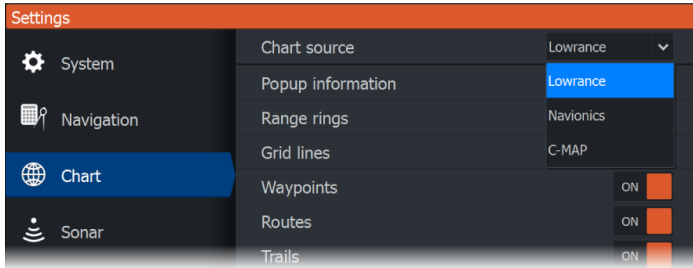
Karttasivulla voit navigoida reittipisteeseen, luoda reitin tai seurata nykyistä reittiä.



- Säädä kartta-asteikkoa ja kartan sijaintia zoomaus- ja nuolipainikkeilla.
- Aseta kursori oikeaan paikkaan ja paina Enter-painiketta, kun haluat valita karttakohteen ja aktivoida yksityiskohtaisia tietoja sisältävän valintaikkunan.

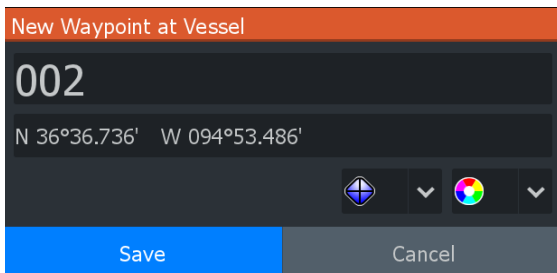
Karttalähde

Vaihda karttalähdettä karttakortin lisäämisen jälkeen.

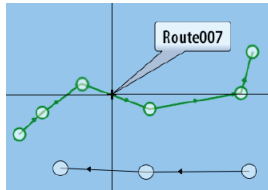
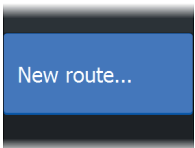


Reittipisteet

Voit tallentaa reittipisteen nopeasti painamalla reittipistepainiketta. Reittipiste asetetaan oletusarvoisesti aluksen sijainnin kohdalle. Kun kursori on aktivoituna, reittipiste asetetaan kursorin osoittamaan kohtaan.



Reitit



Reitin luominen

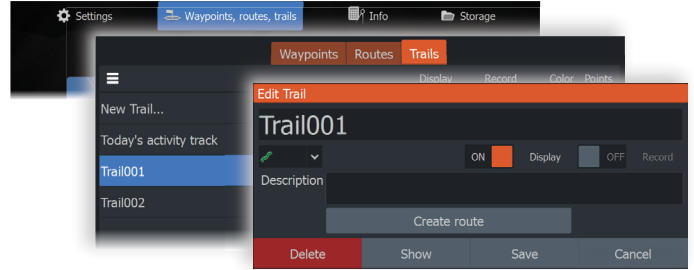
- 1 Aktivoi koko näytön karttapaneeli.
- 2 Ota paneelivalikko käyttöön painamalla valikkopainiketta ja valitse valikosta sitten **Uusi reitti** (New route).
- 3 Aseta ensimmäinen reittipiste nuolipainikkeilla ja vahvista sijainti painamalla Enter-painiketta.
- 4 Toista edellinen vaihe, kun haluat lisätä reittipisteitä.
- 5 Tallenna reitti painamalla sulkemispainiketta.

Jäljet

Yksikkö seuraa automaattisesti aluksen liikkeitä ja piirtää ne karttapaneeliin. Jälkiä hallitaan **Jäljet**-valintaikkunassa.

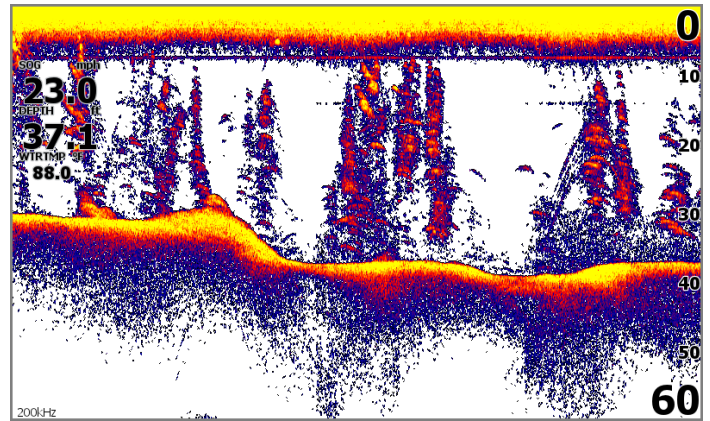
Voit tuoda **Jäljet**-valintaikkunan näkyviin seuraavasti:

- 1 Valitse **Reittipisteet, reitit ja jäljet** aloitussivulta.
- 2 Valitse valintaikkunasta **Jäljet**.
- 3 Valitse muokattava jälki.



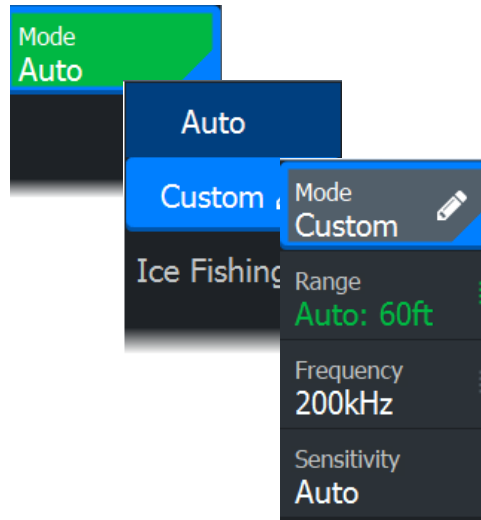
Kaikuluotain

Kaikuluotainsovellus tuottaa näkymän siitä, miltä vesi ja merenpohja näyttävät aluksen alapuolella. Sen avulla on helppo havaita kalat ja tutkia merenpohjan rakennetta.



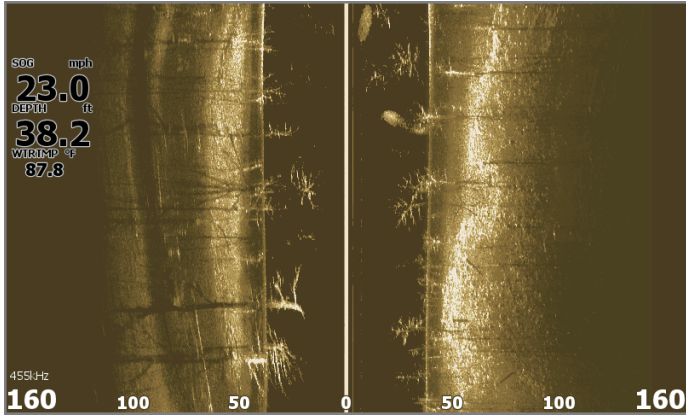
- Voit lähentää vesikerroksen eri osiin käyttämällä zoomauspainikkeita.
- Aseta kursori oikeaan paikkaan nuolipainikkeilla ja panoroi kuvaa.

Yksikön oletusasetuksena on **Auto**-tila, ja kaikki asetukset on automatisoitu. Voit muuttaa kaikuluotainasetuksia, kun vaihdat **Muokkaus**- tai **Pilkkiäkalastus**-tilaan valitsemalla valikosta **Auto**.



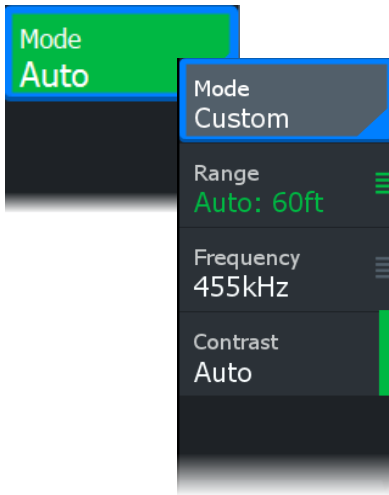
SideScan

SideScan tarjoaa laajan ja tarkan kuvan merenpohjasta aluksen sivuilla. SideScan-sovellus on käytettävissä, kun yksikköön on kytketty SideScan-kaikuluotausta tukeva anturi.



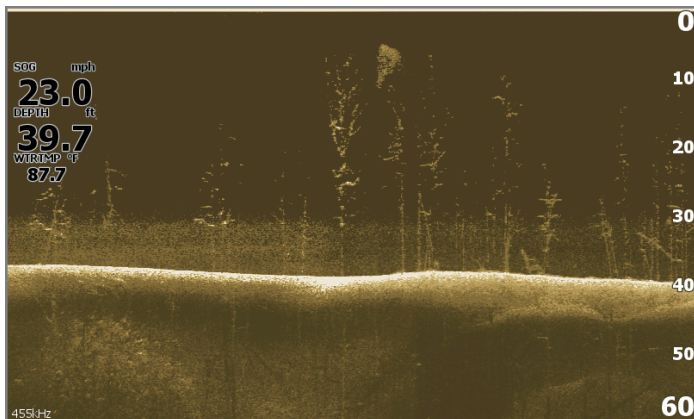
- Voit lähentää vesikerroksen eri osiin käyttämällä zoomauspainikkeita.
- Aseta kursori oikeaan paikkaan nuolipainikkeilla ja panoroi kuvaa.

Yksikön oletusasetuksena on **Auto**-tila, ja kaikki asetukset on automatisoitu. Voit muuttaa kaikuluotainasetuksia, kun vaihdat **Muokkaus**-tilaan valitsemalla valikosta **Auto**.



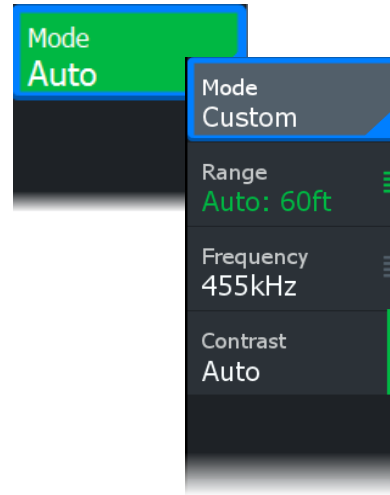
DownScan

DownScan tarjoaa tarkkoja kuvia rakenteesta ja kaloista suoraan aluksen alla. DownScan-sovellus on käytettävissä, kun yksikköön on kytketty DownScan-kaikuluotausta tukeva anturi.



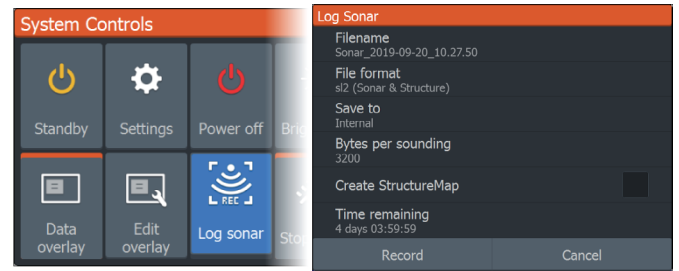
- Voit lähentää vesikerroksen eri osiin käyttämällä zoomauspainikkeita.
- Aseta kursori oikeaan paikkaan nuolipainikkeilla ja panoroi kuvaa.

Yksikön oletusasetuksena on **Auto**-tila, ja kaikki asetukset on automatisoitu. Voit muuttaa kaikuluotainasetuksia, kun vaihdat **Muokkaus**-tilaan valitsemalla valikosta **Auto**.

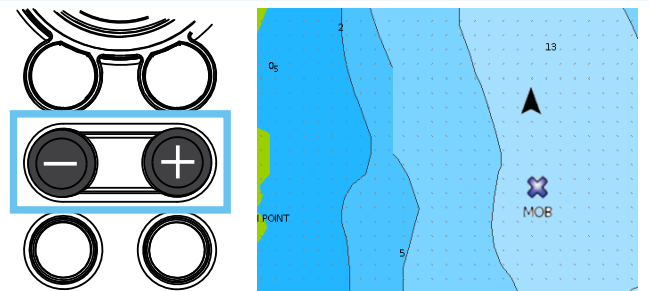


Kaikuluotaintallennus

Ota **Kaikuluotaintallennus**-valintaikkuna (Log Sonar) käyttöön **Järjestelmäasetukset**-valintaikkunasta tai **Asetukset > Kaikuluotain**-valintaikkunasta. Tallenna kaikuluotaintallenne yksikön sisäiseen muistiin tai microSD®-kortille.



MOB-reittipiste



Ota MOB (mies yli laidan) -reittipiste käyttöön painamalla plus- ja miinuspainikkeita samanaikaisesti. Järjestelmä näyttää navigointiohjeet, joilla päästään MOB-reittipisteeseen.

Asiakirjan versio: 001

©Reg. U.S. Pat. & Tm. Off- ja ™ -common law-tavaramerkit.

Tarkista Navico Groupin ja muiden toimijoiden maailmanlaajuiset tavaramerkkioikeudet ja akkreditoinnit osoitteesta www.navico.com/intellectual-property.

©2024 Navico Group. Kaikki oikeudet pidätetään. Navico Group on Brunswick Corporationin divisioona.